




**Educar para Proteger**



# INFORME DE GESTIÓN

2022



**Proteger para Dignificar**





# CONTENIDO

Lo que incluye este informe

- 01 Acerca de nosotros
- 05 Desde la Dirección
- 06 Aportes a los ODS
- 10 Indicadores cumplimiento de metas
- 13 Indicadores satisfacción al cliente
- 14 Indicadores docencia
- 17 Contratos ejecutados con el Estado
- 18 Indicadores financieros
- 19 Indicadores talento humano
- 20 Seguridad y salud en el trabajo

# Nuestro propósito superior

Transformar la vida de las personas fortaleciendo sus potencialidades y autonomía

## Misión

La Corporación ECOSESA es una organización social comprometida con el mejoramiento de la calidad de vida de personas en condición de vulnerabilidad mediante servicios de Educación para el Trabajo y el Desarrollo Humano y Socio – Sanitarios, con calidad; bajo el enfoque de Desarrollo a Escala Humana.

## Principios

- Calidad
- Solidaridad
- Participación
- Compromiso con el entorno

## Valores

- Honestidad
- Autonomía
- Responsabilidad Social
- Respeto a la dignidad humana

# Objeto Social de la Corporación

Contribuir al mejoramiento de la calidad de vida de las personas, grupos, organizaciones e instituciones, con actividades de interés general y acceso a la comunidad, mediante:



## Educación para el trabajo y el Desarrollo humano

El propósito es la formación integral de jóvenes y adultos para el cuidado y protección de la salud

*Educar para Proteger*

## Servicios Socio Sanitarios

El propósito es la intervención de diferentes grupos poblacionales con el fin de estimular su desarrollo humano y social con enfoque diferencial de derechos e inclusión

*Proteger para Dignificar*

# Gobierno Corporativo

## Junta Directiva

- Jair Noraldo Patiño Torres / Presidente
  - Juan Diego Granados Sánchez / Vicepresidente
  - Cecilia María Restrepo Gil / Secretaria
  - Jairo Alberto Sierra Jones / Suplente #1
  - Luis Fernando González Uran / Suplente #2
- 

## Directora Ejecutiva

- Gloria María Sierra Londoño
- 

## Corporados

- Gloria María Sierra Londoño
  - María Rubiela García Yepes
  - Cecilia María Restrepo Gil
  - Margarita María Molina Bermúdez
  - Luz Marina Orozco Peláez
  - Dolly Andrea Velásquez Piedrahita
  - Paula Andrea Holguín Gaviria
  - Fredy Alberto Franco Calderón
  - Mónica Liliana Marín Ríos
  - Roger Hernando Vásquez Ruiz
  - Gisela Suarez Sepúlveda
  - Nubia María Carmona Giraldo
- 

## Revisor Fiscal

- Hernán Vanegas Londoño
-

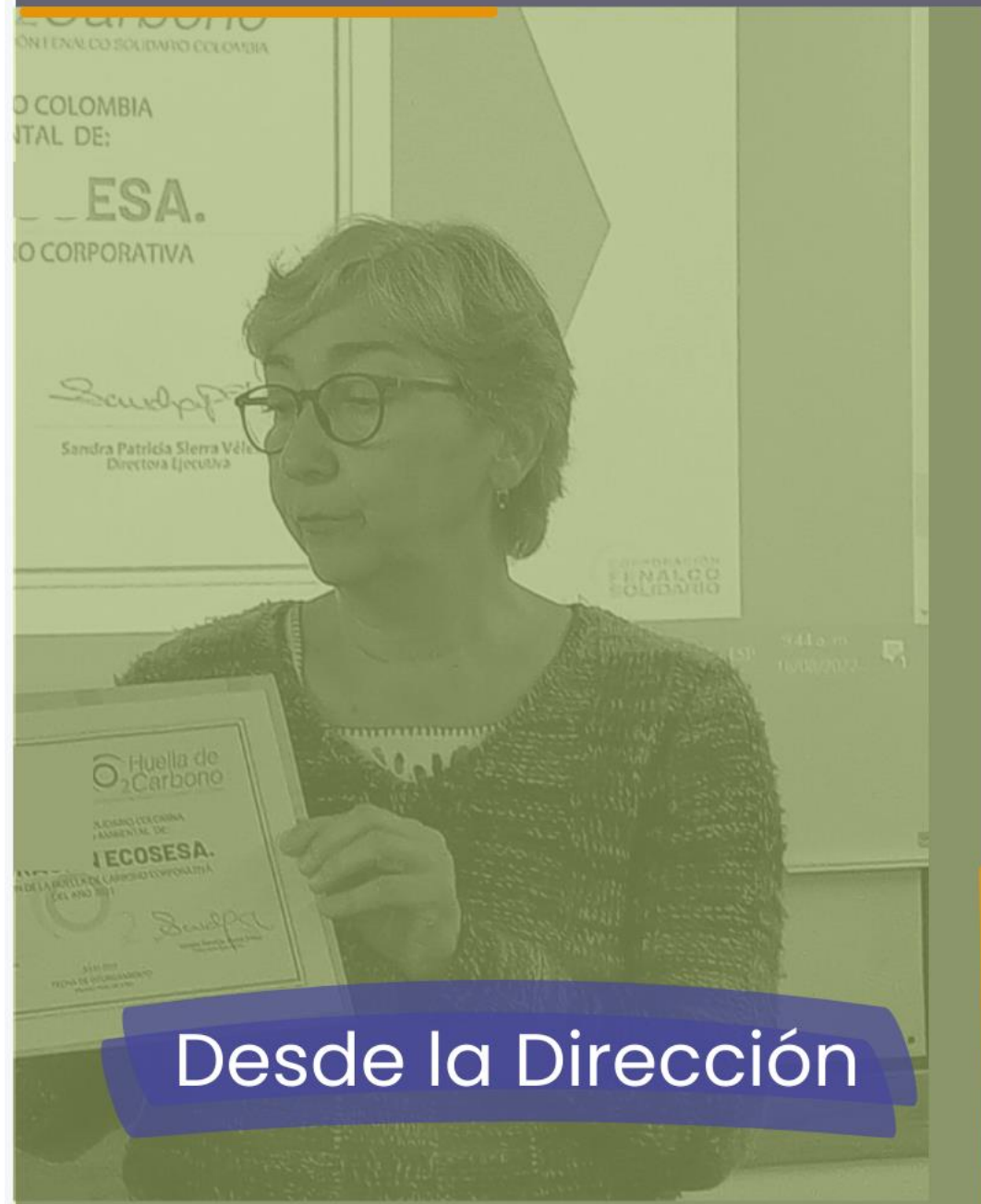




"Con el fin de abordar una etapa de crecimiento y desarrollo para la Corporación ECOSESA y hacer de ella una organización rentable y sostenible en el tiempo"

La Junta Directiva avanza con el equipo directivo en la construcción de la estrategia corporativa que le permita a la institución desarrollar su propósito superior:

***Transformar la vida de las personas fortaleciendo sus potencialidades y autonomía***



**26** Años de trabajo de la Corporación ECOSESA, que parecen corresponder a una mediana existencia, serán siempre insuficientes para satisfacer ese deseo inagotable de entregar a la sociedad lo mejor de nuestro saber y experiencia como organización de la sociedad civil ya que con su autonomía e independencia, la Corporación se ha propuesto aportar con responsabilidad y transparencia al desarrollo del país.

Asumiendo los retos y dificultades que plantea un contexto económico difícil, afectado por conflictos mundiales, un mercado irregular y con bajo control de los organismos de vigilancia, la Corporación ECOSESA entrega otro año más de trabajo desarrollado en dos líneas de servicios, una desde la Educación para el Trabajo y el Desarrollo Humano y otra desde la ejecución de servicios Socio-sanitarios, con un desarrollo significativo en la prestación de servicios en salud mental.

Se destaca en esta vigencia, la participación de una Junta Directiva cualificada y con amplia trayectoria en los sectores social, privado y académico, que ha valorado el significado que tiene para la sociedad el trabajo que realiza ECOSESA como organización social y en consecuencia, ha asumido un gran compromiso para hacer de la Corporación una institución competitiva y generadora de valor para la sociedad en la que interactúa. En nombre del equipo directivo de la Corporación, se hace un reconocimiento a la Junta Directiva por los aportes que generosamente y con gran compromiso y responsabilidad han entregado a ECOSESA y en consecuencia, a la sociedad antioqueña.

Los resultados de 2022, estuvieron en un nivel satisfactorio de metas cumplidas (88%), aunque hubo metas relevantes que no pudieron alcanzarse en su totalidad, ante las condiciones del contexto económico, impactado por la alta inflación y otros efectos residuales de la pandemia. Sin embargo, la situación, no afectó la calidad de los servicios, los cuales fueron destacados por la valoración de la satisfacción de todas las partes interesadas.

Finalmente, estos resultados alcanzados en la vigencia y descritos en la medición de los indicadores, son el fruto del trabajo de todos los colaboradores, a quienes la Junta Directiva y el equipo administrativo, reconocen y agradecen su compromiso y aporte para el logro de ellos.

**Gloria María Sierra Londoño**  
Directora Ejecutiva





La Corporación ECOSESA con el desarrollo de los servicios contribuye a los siguientes objetivos de desarrollo sostenible:



**OBJETIVOS  
DE DESARROLLO  
SOSTENIBLE**





Objetivo: poner fin a la pobreza en todas las partes del mundo.

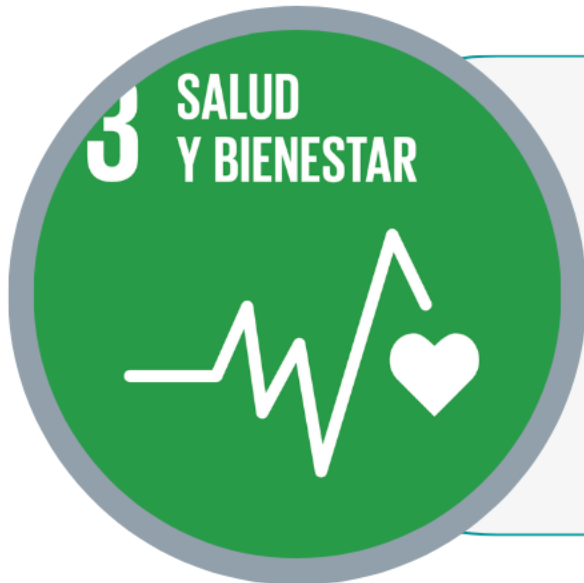
Aporte económico a **246** estudiantes de NSE 1, 2 y 3

**\$25.625.000** en contratos de aprendizaje con la Corporación Ecosesa para estudiantes con dificultades económicas y buen rendimiento académico

**\$1.049.483.333** en contratos de aprendizaje gestionados con agencias de práctica para 229 estudiantes, mejorando así sus ingresos familiares

**\$8.523.697** en descuentos de matrícula y becas a 10 estudiantes por alto rendimiento académico

Total aporte **\$1.083.632.030**



Objetivo: garantizar una **vida sana** y **promover el bienestar** para todos en todas las edades.

Atención integral en salud – Física y mental a **286** personas en situación de calle con discapacidad física y/o mental

Atención psicológica individual a **34** estudiantes de los diferentes programas de formación técnico laboral

Atención psicológica grupal a **224** estudiantes de los diferentes programas de formación técnico laboral

Promoción y prevención en salud mental a **378** personas de 11 veredas del Municipio de Girardota

## 4 EDUCACIÓN DE CALIDAD



Objetivo: garantizar una **educación inclusiva, equitativa y de calidad** y promover **oportunidades de aprendizaje** durante toda la vida, para todos.

**529** personas en formación técnico laboral en los programas Auxiliar en Enfermería, Servicios Farmacéuticos, Administrativo en Salud y Salud Oral  
**1.926** personas del sector salud en formación continua (cursos cortos)  
**19** personas en programa de homologación

**2.474** Personas atendidas

## 5 IGUALDAD DE GÉNERO



Objetivo: lograr la **igualdad entre los géneros** y **empoderar** a todas las mujeres y las niñas

**17** Colaboradores de diferentes cargos capacitadas en igualdad de género



Objetivo: promover el **crecimiento económico inclusivo y sostenible**, el **empleo** y el **trabajo decente** para todos.

**327** personas en contratación laboral bajo condiciones dignas, garantizando el cumplimiento de obligaciones y derechos laborales



Objetivo: adoptar medidas urgentes para **combatir el cambio climático y sus efectos**.

Medición de la Huella de Carbono como compromiso de responsabilidad social; con el resultado de 1.6 toneladas de CO2. Su compensación se valoró en \$742.500



Objetivo: promover sociedades justas, pacíficas e inclusivas.

**142** Estudiantes y docentes que participaron en las jornadas pedagógicas sobre “La Escuela Abraza la Verdad”, para el logro de la convivencia y la paz.



# Desempeño de los procesos del Sistema de Gestión de Calidad

**DIRECCIONAMIENTO**

**88%**

Cumplimiento de las metas  
Organizacionales

Resultado logrado gracias a la orientación del  
trabajo por resultados.

# Educación para el Trabajo y el Desarrollo humano "Educar para proteger"

## Para destacar:

- ▶ Participación en la estrategia Instituciones de Educación Superior Saludables, de la Secretaría de Salud de Medellín orientada a la incorporación de estilos de vida saludables de la comunidad estudiantil
- ▶ Fortalecimiento del equipo docente en manejo de herramientas tecnológicas y didácticas
- ▶ Implementación del aula virtual y App Q10 académico, facilitando el proceso de aprendizaje y el acceso a información oportuna por parte de estudiantes y docentes



# Población atendida



81% Mujeres  
19% Hombres



## Servicio

### Formación laboral

Programas técnicos auxiliares en salud

### Formación continua

Cursos cortos para personal del área de salud

### Homologación

Para personal de salud de acuerdo a exigencia de norma

### Total



	Mujeres	Hombres	Total
<b>Formación laboral</b> Programas técnicos auxiliares en salud	452	77	<b>529</b>
<b>Formación continua</b> Cursos cortos para personal del área de salud	1533	393	<b>1926</b>
<b>Homologación</b> Para personal de salud de acuerdo a exigencia de norma	17	2	<b>19</b>
<b>Total</b>	<b>2.002</b>	<b>472</b>	<b>2.474</b>



	Indígenas	Afro	LGTBI	Otra población
Formación laboral	0	10	3	516
Formación continua	0	0	0	1926
Homologación	0	0	0	19

\* Grupos poblacionales prioritarios



# Nivel de satisfacción por grupos de interés

## PQRSFD eficaces

Peticiones, quejas, reclamos, sugerencias, felicitaciones y demandas.  
Meta: 100%

50%

## Oferta académica aceptada

Formación laboral

Formación continua

Meta: 97%

101%

163%

4º

Lugar

## Marca posicionada

Lugar de posicionamiento

Percepción de calidad

Meta: 1 – 4 lugar en posicionamiento y en percepción de calidad

1º

Lugar

## Estudiantes

Estudiantes satisfechos con la formación recibida en nivel excelente  
Meta: 60%

79%

## Empleadores

Nivel excelente y bueno (indicador quinquenal)  
Meta: 90%

93%

## Egresados (anual)

Satisfechos con la formación recibida en nivel excelente. Medición anual (último año)  
Meta: 100%

71%

## Trabajadores

Trabajadores satisfechos en niveles excelente y bueno  
Meta: 85%

84%

## Clientes institucionales

Aliados comerciales satisfechos en nivel excelente  
Meta: 60%

75%

## Agencias de práctica

Agencias de práctica satisfechas en nivel excelente  
Meta: 60%

63%

## Egresados 2017-2021

Satisfechos con la formación recibida en nivel excelente. Medición quinquenal (últimos 5 años). Meta: 60%

75%

# Desempeño de los procesos del Sistema de Gestión de Calidad



## Deserción

13%

Estudiantes que han desertado en el proceso educativo  
Meta: hasta el 11%

Egresados vinculados en perfil de formación en tiempo igual o inferior a 6 meses

88%

Meta: 60%

Egresados incorporados al medio laboral en el perfil de formación (anual). Meta: 65%

84%

## Inserción laboral

49%

Inserción laboral de egresados de los años 2017 a primer semestre de 2021 en condiciones dignas  
Meta: 45%

## Rendimiento académico

84%

Rendimiento académico igual o mayor a 4.0  
Meta: 82%



# Servicios Socio Sanitarios "Proteger para dignificar"

## Para destacar:

- Diseño de un nuevo servicio para la atención de personas particulares con discapacidad mental
- Ejecución y renovación de contratos para población con discapacidad física y enfermedad mental; con los municipios de Medellín, Girardota y Amalfi para la atención de personas mayores con alto grado de vulnerabilidad.
- Ejecución de proyecto "Creando conexiones" , con la administración municipal de Girardota, orientado a la promoción y prevención en salud mental, con jóvenes rurales
- Creación de la estructura documental del proceso Gestión de Servicio Sociosanitarios
- Disminución de eventos adversos en Un Lugar Posible como resultado del control de riesgos y la implementación permanente de acciones de mejora
- Proceso de acompañamiento de Éxtimo internacional, al modelo de intervención, para el control en la aplicación de los principios del psicoanálisis, lo que ha representado una mayor cualificación de los profesionales de psicología, y su afianzamiento en el modelo de intervención



# Población atendida



43% Mujeres  
57% Hombres



Atención integral a **personas con trastorno mental y/o discapacidad física** en modalidad de **larga estancia**

## Cliente contratante



Cliente contratante	Mujeres	Hombres	Total
Alcaldía de Medellín en el marco del programa de población crónica en calle con trastorno mental y/o discapacidad física - APCD	119	151	<b>270</b>
Alcaldías municipales de Antioquia: Amalfi y Girardota	5	10	<b>15</b>
Particulares	0	1	<b>1</b>
<b>Total</b>	<b>124</b>	<b>162</b>	<b>286</b>



Cliente contratante	Indígenas	Afro	LGTBI	Otra población
Alcaldía de Medellín	1	8	0	261
Alcaldías de Amalfi y Girardota	0	1	0	14
Particulares	0	0	0	1

\* Grupos poblacionales prioritarios

# Contratos ejecutados con entidades estatales



Atención integral a personas con discapacidad mental y/o física para la atención de personas mayores con alto grado de vulnerabilidad.

Población atendida

<b>270</b>	Alcaldía de Medellín
<b>14</b>	Alcaldía de Girardota
<b>1</b>	Alcaldía de Amalfi

Servicios profesionales, técnicos y logísticos en eventos de salud pública: monitoreo de coberturas de vacunación" en el Departamento de Antioquia

**21.503** Niños y niñas participantes del proyecto

-Conexiones rurales-  
Promoción y prevención en Salud Mental en alianza con la Alcaldía de Girardota:

Población atendida	Mujeres	Hombres
<b>378</b>	223	155

# Desempeño de los procesos del Sistema de Gestión de Calidad



## Gestión de recursos Indicadores financieros

### Ejecución presupuestal

99%

Ingresos del año: \$10.135.468.293  
Presupuestados: \$10.275.370.073  
Meta: mayor al 100%

### Rentabilidad por ingresos

3.6%

Meta: 5%

### Índice de liquidez

1.4

Meta: 1

### Razón cobertura de intereses

4.44

Meta: garantizar la capacidad de contratación con el Estado y la eficiencia en el manejo de los recursos

### Capital de Trabajo

\$324.324.906,02

Meta: \$400,000,000

### Capacidad de endeudamiento

25.2%

Meta: hasta el 60%

PQRSFD eficaces 88%

### Condonación de intereses

Gracias a la gestión de la Junta Directiva se logró la condonación de intereses de un crédito asumido en 2020, por \$970 millones, con intereses acumulados en los años 2021 y 2022, que sumaron \$116 millones, logrando la condonación de \$56 millones de pesos, correspondientes al 48%.



# Desempeño de los procesos del Sistema de Gestión de Calidad



Gestión de recursos  
Talento Humano



**Trabajadores evaluados**

**54%**

Trabajadores con evaluación de desempeño en nivel excelente  
Meta: 70%

PQRSFD eficaces

**Trabajadores reemplazados**

**45%**

Aplica para el Centro de Protección un Lugar Posible  
Meta: 40%

PQRSFD eficaces

**Capacitaciones eficaces**

**67%**

Meta: 80%

# Seguridad y Salud en el Trabajo -SST-

**SEGURIDAD Y SALUD EN EL TRABAJO**

**83.5%**

Cumplimiento de  
estándares mínimos

Meta: 95%



# Nuestro propósito superior

---

Transformar la vida de las personas  
fortaleciendo sus potencialidades  
y autonomía